



HET SCHIP IN DE DUINEN
Wenkend Perspectief

FUNDERING VAN HET SCHIP IN DE DUINEN



DE GRONDSTEEN LEGGING

November 1927

Willem Zeylmans van Emmichoven,
Ita Wegman en Elisabeth Vreede

HET GRONDVEST VAN HET SCHIP IN DE DUINEN



RUDOLF STEINER

Steiner (Donji Kraljevec 1861 – Dornach 1925) Antroposofie is ontwikkeld door Rudolf Steiner, wetenschapper, filosoof, helderziende en kunstenaar. Als kind reeds beleefde hij de geestelijke wereld net zo concreet als de fysieke wereld om hem heen. In deze spontane waarnemingen lag de kiem van een bijzonder levensplan: het funderen van een nieuwe weg tot inzicht die uitgaat van materie en geest als één geheel en mensen in staat stelt daarin meer kennis en inzicht te verwerven in het geestelijke en aardse leven.



WILLEM ZEYLMANS VAN EMMICHOVEN

Zeylmans (Helmond 1893 – Kaapstad 1961) Nederlands arts en psychiater die talrijke voordrachtsreizen maakte over de hele wereld. In november 1923 werd hij op voordracht van Rudolf Steiner tot voorzitter gekozen van de Antroposofische Vereniging in Nederland (A.V.i.N.). Hij ging samen werken met andere Nederlandse antroposofen zoals Ita Wegman en Elisabeth Vreede. Door zijn samenwerking met antroposofe en schilderes Jacoba van Heemskerck kwam hij in contact met Rudolf Steiner. Zeylmans werd in 1923 directeur - geneesheer van de Rudolf Steiner Kliniek, te 's – Gravenhage, Het Schip in de Duinen.



ITA WEGMAN

Wegman (1876 West Java – Arlesheim 1943) werd bekend als de medeoprichtster van de antroposofische geneeskunde in samenwerking met Rudolf Steiner. In 1921 richtte zij de eerste antroposofische medische kliniek op in Arlesheim, nu bekend als de Ita Wegman Kliniek. Zij ontwikkelde een speciale vorm van massagetherapie genaamd ritmische massage. Daarnaast initieerde zij interdisciplinaire zorg door zowel artsen als therapeuten met elkaar samen te laten werken rondom de gezondheid en het welzijn van de patiënt.



ELISABETH VREEDE

Vreede (Den Haag 1879-1943) Gespecialiseerd in astronomie. Zij liet een sterrenwacht bouwen zodat iedereen de hemelverschijnselen onder haar leiding kon leren waarnemen. Als astronome heeft zij velen geïnspireerd om onderzoek te doen naar sterrenkundige verschijnselen en de verbanden tussen de hemelverschijnselen en de natuur. Almede de astronomische verschijnselen in de biologisch- dynamische landbouw. De astrologie die de basis vormt voor onze kennis van de sterrenwereld en ons huidige wereldbeeld

Wenkend perspectief Gezondheidscentrum Raphaël Centrum voor integrale geneeskunde

In opdracht van het bestuur van de Stichting Vrienden van de Rudolf Steiner Kliniek

November 2022

HET SCHIP IN DE DUINEN

WENKEND PERSPECTIEF



GEZONDHEIDSCENTRUM
VOOR INTEGRALE GENEESKUNDE
RAPHAËL

ONTMOETING GENEESKUNDE & HEILPEDAGOGIE

Diejenigen, die durch anthroposophische Geisteswissenschaft etwas mehr wissen können über das wahre Wesen des Menschen, über die Ewigkeit des menschlichen Geisteskernes, über die wiederholten Erdenleben usw., haben die Verpflichtung, ihre moralischen und spirituellen Kräfte überall dort einzusetzen, wo ein wirkliches Bedürfnis nach solcher Hilfe besteht.

Der einzelne Mensch kann in einer Zeit, in der die sozialen Verhältnisse so kompliziert geworden sind, wenig erreichen. Wenn aber die Einzelmenschen sich freiwillig in eine auf Spirituellem gegründete Gemeinschaft hineinstellen, wenn sie in dieser Gemeinschaft danach streben, die Seelenkräfte zu entwickeln und zu stärken, dann kann eine solche Gemeinschaft ein tragender und helfender Bestandteil im Kulturleben der Menschheit werden.

Willem Zeylmans van Emmichoven, 1935¹

Degenen, die door antroposofische geesteswetenschap iets meer kunnen weten over het ware wezen van de mens, over de eeuwigheid van de menselijke geesteskern, over de zich herhalende levens op aarde enz., zijn verplicht hun morele en spirituele krachten overal daar in te zetten, waar een werkelijke behoefte aan dit soort hulp bestaat.

De individuele mens kan in een tijd waarin de sociale verhoudingen zo gecompliceerd geworden zijn, weinig bereiken. Als echter de individuele mensen, vrijwillig in een op het spirituele gerichte gemeenschap opgaan, als ze in deze gemeenschap ernaar streven de zielenkracht te ontwikkelen en te versterken dan kan een dergelijke gemeenschap een dragend en helpend bestanddeel in het cultuurleven van de mensheid worden.²

¹ In Selg, P. (2009), Willem Zeylmans van Emmichoven, Arlesheim: Ita Wegman Institut.

² Vertaling door José Weening-Hallmans.

Voorwoord

Nadat de Raphaëlstichting heeft aangegeven de volledige Rudolf Steiner Zorg in Den Haag te willen afstoten, heeft de Stichting Vrienden van de Rudolf Steiner Kliniek aangeboden om verantwoordelijkheid te nemen voor het proces, wat betreft de toekomstige ontwikkelingen van het Raphaëlhuis. Dat aanbod is door de Raphaëlstichting in dank aangenomen. In de brief en bijlage die wij op 2 maart 2022 rondstuurden aan allen die zich betrokken voelen bij de toekomst van het Raphaëlhuis schreven wij het volgende:

Het Raphaëlhuis is in 1927 gebouwd, als nieuwe behuizing voor de Rudolf Steiner Kliniek, die een paar jaar eerder door Willem Zeylmans van Emmichoven was gesticht. Dit gebouw heeft een bijzondere geschiedenis en uitstraling. De impuls van waaruit Willem Zeylmans van Emmichoven dit gebouw ontwierp en verwezenlijkte, kwam direct voort uit zijn verbinding met en de verantwoordelijkheid voor een geneeskunde gebaseerd op de geesteswetenschap van Rudolf Steiner. Velen van ons ervaren het als een inwijdingsplek voor deze mysteriegeneeskunde, waarbij genezen betekent de mens als geheel van lichaam, ziel en geest weer in samenhang brengen met de aarde en de kosmos. Genezen wordt zo gezien als een ontwikkelingsproces (zie hiervoor ook toelichting in de bijlage).

Vanuit die ervaring, maar ook uit eerbied voor het verleden en dit erfgoed wil de Stichting Vrienden van Rudolf Steiner Zorg, voorheen de Rudolf Steiner Kliniek, in samenspraak met de Raphaëlstichting alles in het werk stellen om dit fysieke en geestelijke monument te behouden voor de antroposofische geneeskunde, met ook plaats voor andere vormen van integrale geneeskunde. Hiertoe wordt een proces ingericht om een daadwerkelijk nieuw toekomstplan te ontwerpen, zowel financieel als inhoudelijk.

Veel mensen hebben gereageerd op dit belletje dat wij hebben laten klinken. Dit waren in de eerste plaats mensen die resoneerden op onze brief en bijlage en die aanwezig waren bij de bijeenkomst, die wij naar aanleiding van de warme respons op 21 juni organiseerden en mensen die zich op andere manieren bij ons hebben gemeld. En er blijven mensen resoneren en zich melden. Er is voelbaar iets in beweging gekomen en de gemeenschap rond het initiatief groeit. Mensen herkennen de impuls en voelen zich aangesproken en willen graag iets doen.

Wij zijn dankbaar dat zoveel mensen dit initiatief meedragen. En we zijn geraakt door de expertise en betrokkenheid van deze mensen. Onder hen zijn ook Heleen Weening, Janneke Lamaison en Lodewijk Bedaux die zich met warmte hebben gemeld. Daarom hebben we hen gevraagd vanuit hun expertise een concreet plan uit te werken. Dat heeft geleid tot dit wenkend perspectief.

Namens het bestuur van de Stichting Vrienden van de Rudolf Steiner Kliniek,

Els van Beek, Jan Huisman en Ted van Schie

18 november 2022

Inleiding

De Stichting Vrienden heeft opdracht gegeven om een plan te maken voor een nieuwe, eigentijdse invulling van het Raphaëlhuis recht doend aan de oorspronkelijke impuls van Willem Zeylmans van Emmichoven. Els van Beek, voorzitter van de Stichting Vrienden, spreekt in dit kader over 'het ware plan', het plan dat klopt vanuit alle invalshoeken en voor alle betrokkenen, en toekomstkracht in zich draagt. Dit wenkend perspectief is hopelijk de weerslag van 'het ware plan'. Het is tot stand gekomen mede op basis van gesprekken met 45 mensen (zie hun namen in bijlage I).

Op de volgende pagina allereerst een krantenartikel uit november 2027 dat het gewenste eindbeeld schetst. Er ontstaat namelijk creatiekracht als je letterlijk het wenkend perspectief instapt, alsof het al gerealiseerd is. Dan volgt een schets van de kern en de elementen van het wenkend perspectief. Gevolgd door twee voorwaarden die er onderdeel van zijn: (1) een krachtige gemeenschap die het huis vrijkoopt en de verbouwing financiert en (2) een oplossing voor het continuïteitsprobleem van de locatie Rudolf Steiner Zorg van de Raphaëlstichting. Het sluit af met een toelichting op de haalbaarheid en visie op het verdere proces.

Artikel uit de Haagsche Courant, 18 november 2027.

Het Raphaëlhuis 1927-2027

Een Huis van Genezing

Het Raphaëlhuis aan de Nieuwe Parklaan in Den Haag bestaat komende week honderd jaar, wat wordt gevierd met een week met allerlei activiteiten.

Honderd jaar geleden werd het Raphaëlhuis gebouwd door Willem Zeylmans van Emmichoven, een vooraanstaand antroposoof met nieuwe ideeën om mensen te genezen. Zeylmans stichtte in 1927 een kliniek in het Raphaëlhuis, de Rudolf Steiner Kliniek. Vijf jaar geleden keerde het huis in zekere zin terug naar die wortels. Het huidige Raphaëlhuis is een geneeshuis, een genezend huis voor iedereen – voor mensen uit de omliggende wijken, mensen uit de stad, de regio en heel Nederland.

Vrijgekocht

Het begon vijf jaar geleden toen het huis werd vrijgekocht door de Stichting Vrienden van de Rudolf Steiner Kliniek. Deze stichting is de afgelopen jaren enorm gegroeid tot een coöperatie met meer dan 1000 leden. Deze Vrienden kochten certificaten van Stichting Stadsherstel. Met hun hulp kon het pand worden verbouwd en daarna vrijgekocht voor de nieuwe bestemming. De vele certificaathouders zijn nu gezamenlijk eigenaar, zegt de voorzitter van de Vrienden, Els van Beek. 'In wezen is dit bijzondere huis nu van iedereen – en vooral van zichzelf.'

Tijdens de verbouwing werden kleuren volgens de inzichten van Willem Zeylmans toegepast. Alle kamers hebben andere kleuren die vanuit hun werking bijdragen aan een gezonde omgeving en heling van de mens – lichaam, ziel en geest. De kleuren sluiten aan bij de missie van het Raphaëlhuis, zegt Els van Beek. 'Dit huis is voor de wereld bedoeld. Mensen kunnen hier komen om te helen in de brede zin van het woord. En daarna kunnen ze zich inzetten om de wereld te helen.' Daarnaast is er bewust gekozen voor de werking van kunst. Zo hangt er een belangrijk werk van Jacoba van Heemskerck dat zij in 1927 persoonlijk heeft geschonken aan de kliniek en dat wordt geconserveerd door het Kunstmuseum.

Positieve gezondheid

Het huidige Raphaëlhuis heet niet voor niets 'Een schip in de duinen'. Het heeft een bijzondere bouw dat het antroposofisch denken goed weerspiegelt. Els van Beek: 'Dit gebouw heeft een sterke impuls meegekregen bij de bouw: het genezen van lichaam, ziel en geest. Op allerlei manieren wordt hierin voorzien in het Raphaëlhuis. En het staat voor iedereen open: wijkbewoners zijn welkom, maar ook politici. In regeringsstad Den Haag is het Raphaëlhuis een plek waar zij zichzelf kunnen terugvinden om zich effectief in te kunnen zetten voor Nederland en de wereld.'

In het Raphaëlhuis kan een bezoeker op allerlei manieren gezond worden. Een groep van therapeuten houdt er praktijk, vooral antroposofische. Zij werken ook vanuit het concept Positieve Gezondheid. Vanuit dat concept kijkt men niet alleen naar een ziekte van een mens; vanuit Positieve Gezondheid kijkt men naar de verbetering van de mens als geheel. Omdat er zoveel verschillende therapeuten en een aantal artsen zijn kunnen zij op allerlei manieren iedereen als geheel benaderen en samen het genezingsproces vormgeven.

Daarnaast is er sinds kort plek voor maximaal dertig mensen die geestelijk en lichamelijk tot rust moeten komen. Zij kunnen een paar weken tot maximaal een paar maanden verblijven in het naastgelegen Tobiashuis. Huisartsen en ziekenhuizen in Den Haag verwijzen patiënten door. Een betrokken groep artsen heeft zich ingezet om deze zorg op te zetten en gefinancierd te krijgen door de zorgverzekeraars.

Keuken en tuin: kloppend hart

Het kloppend hart van het nieuwe Raphaëlhuis zijn de keuken en de moestuin. In samenwerking met het Haagse restaurant Greens in the Park is het restaurant in het Raphaëlhuis omgedoopt tot Greens on the Hill. Hier kan iedereen heerlijk ontbijten en lunchen, met gerechten van biologisch-dynamische groenten en producten uit eigen tuin. Mensen met een verstandelijke beperking hebben hier hun dagbesteding, en bereiden en serveren de maaltijden. Het huis is bewust zo ingericht dat mensen met een verstandelijke beperking een gelijkwaardige collega kunnen zijn in deze werkgemeenschap.

Wie rondloopt in het Raphaëlhuis voelt overal de kwaliteit. Die komt tot uiting in de therapieën, de programmering van lezingen en bijeenkomsten, in de gebruikte kleuren, de kwaliteit van het eten en de tuin. Het Huis heeft een functie in de stad, de regio en in Nederland: mensen komen van overal, vertelt Els van Beek. Het nieuwe Raphaëlhuis past daarmee bij uitstek in Den Haag: de internationale stad van Vrede en Recht. Het Huis van Genezing wil een bijdrage leveren aan het helen van alle mensen die er komen, en daarmee bijdragen aan het helen van de wereld.

Doelstelling

Het Raphaëlhuis – Centrum voor integrale geneeskunde komt voort uit de wens om recht te doen aan de oorspronkelijke impuls van Willem Zeylmans van Emmichoven, die in 1927 'Een schip in de duinen' ontwierp en verwezenlijkte. De impuls van waaruit hij dat deed, kwam direct voort uit zijn verbinding met en de verantwoordelijkheid voor een geneeskunde gebaseerd op de geesteswetenschap van Rudolf Steiner. Het huis laat zich ervaren als inwijdingsplek voor deze mysteriegeneeskunde, waarbij genezen betekent de mens als geheel van lichaam, ziel en geest weer in samenhang brengen met de aarde en de kosmos.

Over 5 jaar bestaat het huis 100 jaar. In de loop van de geschiedenis is het huis nu eens door grote donkere golven, dan weer door kleinere met een lichtende kant opgetild. Het Raphaëlhuis heeft de oorlog overleefd. Dat zegt iets over het wezen van het huis en laat zien dat het ongelofelijk sterk is. Wat in voor- en tegenspoed aanwezig is gebleken als een voortdurende, soms nauwelijks merkbare onderstroom, is de impuls van de antroposofie.³ Hoe mooi zou het zijn als het huis na 100 jaar een 'buutvrij plek' is en niet meer hoeft te overleven. En tot verschijning kan komen zoals het bedoeld is. Dan kan het een genezende werking hebben die zich uitstrekt in de wereld.

**Het Raphaëlhuis als plek voor het genezen van lichaam, ziel en geest
en het herstellen van menselijkheid in de samenleving**

Therapiehuis met sociaal-maatschappelijke functie

Wij willen het Raphaëlhuis ontwikkelen tot een centrum voor integrale geneeskunde waar de antroposofische grondslag aan de basis ligt, met uitnodiging aan en samenwerking met andere vormen van integrale geneeskunde. Vrijgekocht en gedragen door een vitale gemeenschap van mensen die zich wezenlijk verbonden voelen met het huis en samen de waarachtige verbinding met de geneeskunde-impuls van Willem Zeylmans waarborgen. Het is een therapiehuis met een sociaal-maatschappelijke functie.

Het is een therapiehuis waar diverse therapeuten gevestigd zijn. Samen bieden zij bezoekers vanuit antroposofische kring en bezoekers van buiten deze kring en van buiten Den Haag op alle vlakken wat nodig is voor het helen van lichaam, ziel en geest. Bijzondere aandacht gaat uit naar preventie. Kern vormen de antroposofische therapeuten. Op gebied van euritmetherapie, kunstzinnige therapie, muziektherapie, spraaktherapie, psychotherapie, biografische gesprekken, fysiotherapie, diëtik en verpleegkundige therapie (uitwendige therapie, inwijvingen). Aangevuld met therapeuten uit complementaire stromingen die passen in de gemeenschap en meegaan vanuit de geneeskunde impuls van het huis en het antroposofisch mensbeeld. Er worden netwerkbijeenkomsten, lezingen en opleidings- en (na)scholingsdagen georganiseerd voor zowel therapeuten die in het huis gevestigd zijn als voor therapeuten die elders werkzaam zijn. Zo ontstaat een lerende gemeenschap van mensen met diverse perspectieven en achtergronden die dit huis ontwikkelen tot huis voor integrale geneeskunde.

Het Raphaëlhuis heeft een belangrijke sociaal-maatschappelijke functie. Daarin voorzien de openbaar toegankelijke kapel, het restaurant, de winkel en de moestuin. Al deze voorzieningen zijn toegankelijk voor mensen uit de buurt en de wijk. Mensen met een verstandelijke beperking werken gelijkwaardig mee in de werkgemeenschap rond de openbare faciliteiten en activiteiten die in het

³ Zo schreef Tineke van Benthem- van Beeck Vollenhoven, de toenmalige voorzitter van de Stichting Vrienden, in het jubileumboekje 'Een schip in de duinen' in 1998, 75 jaar nadat Willem Zeylmans van Emmichoven zijn antroposofische kliniek opende.

Raphaëlhuis plaatsvinden. Dit zijn zowel mensen met een verstandelijke beperking die in het Tobiashuis gevestigd zijn als mensen die thuis of elders wonen. Het huis is speciaal zo ingericht dat mensen met een beperking tot verschijning komen en een rol vervullen in de genezing van mensen zonder zichtbare beperking.

Elementen van het wenkend perspectief

- I. In het Raphaëlhuis werken diverse excellente therapeuten, één of meerdere excellente artsen, andere partners – en cliënten zelf – samen aan hun genezing.
- II. Er zijn faciliteiten en activiteiten die ook voor mensen uit de buurt toegankelijk zijn; er is een restaurant met gezonde voeding, een ontmoetingsplek, een winkel en een biologisch dynamische moestuin die direct verbonden is met het restaurant. Er worden muziekvoorstellingen, lezingen en ander programma in het huis georganiseerd die ook open staan voor mensen uit de buurt.
- III. Het Raphaëlhuis biedt werk, opleiding en dagbesteding voor mensen met een beperking die gelijkwaardig deel uitmaken van een werkgemeenschap rond onder andere restaurant, winkel en tuin. Dit doen we in samenwerking met de Stichting MBuddies die worden ondersteund door het Oranje Fonds Groeiprogramma (zie [hier](#)) en graag bijdragen aan het realiseren van dit wenkend perspectief.
- IV. Het Raphaëlhuis is een centrum van en voor een nieuwe gemeenschap rond geneeskunde gebaseerd op de geesteswetenschap van Rudolf Steiner. Met ruimte om elkaar op een eigentijdse manier te ontmoeten, uit te wisselen en te leren. En in actieve, geneeskrachtige uitwisseling en verbinding met de samenleving.
- V. Het Raphaëlhuis is een gewijde plek waar de verbinding met de geestelijke wereld actief 24/7 wordt verzorgd en geïntegreerd in alle activiteiten in het huis en het dagelijks leven van de gemeenschap. Mensen van binnen en buiten vinden in het huis spirituele verzorging, stilte en verbinding. De kapel wordt gekoesterd en (actief) beleefd als heilige plek in samenwerking met de Christengemeenschap.
- VI. Het Raphaëlhuis is een plek die zich kenmerkt door de kwaliteit van aandacht en onvoorwaardelijke liefde – en/vanuit het antroposofisch gedachtegoed – in alles en in alle mensen die er werken. Dat uit zich in elke ontmoeting en in alle aspecten van de leefomgeving.
- VII. In het Raphaëlhuis spelen kunst en kleur zoals dat vanuit zijn oorsprong al was, een heilzame rol in het genezingsproces. Kunst kan tot kracht worden in de ziel. Tot kracht die de werelden van de zintuigen en die van de geest met elkaar verbindt. Deze verbinding is de genezing. Zowel kijken naar kunst die voor de genezing gemaakt is als zelf kunstzinnig werken is genezend.
- VIII. Het gebouw is klimaatneutraal door duurzaam gedrag en inkoop, isolatie en de meest efficiënte vorm van opwekking, opslag en afgifte van energie.
- IX. Er is een vitale relatie met het Tobiashuis en de Raphaëlstichting die ruim tien jaar geleden initiatief heeft genomen om zorg voor mensen met een verstandelijke beperking op antroposofische grondslag naar Den Haag te brengen. De impuls die ze daarmee in gang heeft gezet, wordt verder ontwikkeld, onder andere door gebruik van de faciliteiten en activiteiten in het Raphaëlhuis.
- X. Er is een actieve verbinding van het therapiehuis met het nieuwe therapeuticum aan de haven en met de gemeenschap in (en rond) de Eshoeve voor langdurige antroposofische zorg (voor ouderen).
- XI. Er zijn actieve, levendige verbindingen met de antroposofische werkvelden in de Haagse regio en daarbuiten die de werking van het Raphaëlhuis versterken.

- XII. Er is vrijheid en ruimte voor creatie door de gemeenschap in aanvulling op de bovenstaande activiteiten en faciliteiten. Vanuit de verbinding en ontmoeting van het wezen van het Raphaëlhuis en de krachtige, dragende gemeenschap ontwikkelt het wenkend perspectief zich en ontwikkelt het Raphaëlhuis zich op een ongekende manier als belangrijke plek voor de ontwikkeling van mens en mensheid.
- XIII. Optie: er is in het Raphaëlhuis ruimte gecreëerd voor verschillende vormen van kort verblijf/kortdurende zorg. Deze optie dient nog nader te worden onderzocht.

Dragende gemeenschap koopt het Raphaëlhuis vrij

Stap één om het wenkend perspectief te realiseren is het vrijkopen van het Raphaëlhuis. Met warm geld, zoals dat in de geschiedenis van het huis altijd het geval is geweest. Want alleen in vrijheid kan het ware plan op de aarde landen. Als het huis vrijkomt, kan het worden waar het voor bedoeld is. Dat vrijkopen doet de gemeenschap van mensen die zich wezenlijk verbonden voelen met het huis en die het antroposofisch gedachtegoed een warm hart toedragen. Zij richten daartoe een coöperatie op – de Vriendencoöperatie. Als het huis vrijgekocht is, is er ruimte (geestelijk en materieel/financieel) voor een ontwikkelproces dat zijn eigen tijd kent waarbij kwaliteiten en krachten van mensen (en geestelijke wezens) kunnen samenkomen om het ware wenkend perspectief te realiseren. En er is tijd; de cyclus van 100 jaar loopt van 1927 tot 2027.

Hoe ziet dat vrijkopen er concreet uit? Het gaat om het financieren van de kosten van de verbouwing van het pand en bijkomende kosten om het wenkend perspectief te realiseren. Mogelijk gaat het ook om kosten voor het verkrijgen van het Raphaëlhuis. Dat hopen we echter niet, het is namelijk heel wonderlijk om het huis weer te moeten kopen, er vanuit gaande dat het huis ooit geschonken is en nooit verkocht is geweest. Het past niet bij de intentie om de oorsprong en het wezen van het huis te eren. Er zijn twee scenario's, afhankelijk van hoeveel tijd er nodig en beschikbaar is om een gemeenschap te vormen die voldoende krachtig is om het plan te realiseren en te dragen – ook financieel.

Scenario één

Er kan tijdig een krachtige gemeenschap worden georganiseerd en de leden van de gemeenschap, de Vriendencoöperatie, kopen samen de grond en het huis en financieren de verbouwing en overige kosten voor het realiseren van het wenkend perspectief. Elk van de leden koopt een aandeel in de vorm van een certificaat en daar staat iets tegenover: maatschappelijk rendement, 1-2 of 2-3% rente⁴, eventueel (aangevuld met) rente in natura, in de vorm van maaltijden, therapieën, lezingen, cursussen en andere diensten en producten – en een boeiende gemeenschap waar certificathouders deel van uit willen maken. De certificaten zijn verhandelbaar en mensen kunnen in- en uitstappen (na een periode van 4 jaar).

Scenario twee

Er is meer tijd nodig om de gemeenschap te organiseren dan de huidige eigenaar, de Raphaëlstichting, kan opbrengen. De Stichting Stadsherstel (zie [hier](#) hun website) koopt het huis

⁴ In de financiële haalbaarheidsanalyse is gerekend met 2%, om te laten zien dat dit plan zeer haalbaar is. Conform het gedachtegoed van Sleipnir werken we een organisatie-model uit waarbij geen financieel rendement op de deelnemingen wordt verstrekt. Dat zou geld uit de gemeenschap onttrekken, terwijl de juiste gedachte is om met de deelneming maatschappelijk rendement te behalen en het financiële voordeel voor de gemeenschap te laten en daar de cultuur mee te versterken.

van de Raphaëlstichting en financiert de verbouwing. Stadsherstel is een onafhankelijke stichting die zich inzet voor herstel en behoud van historische gebouwen in Den Haag. Ze kopen monumenten, knappen ze op en verhuren of verkopen ze. Ze werken samen met de Stichting Monumentenfonds Den Haag en Omgeving (zie [hier](#)) die op eenzelfde manier werkt en van waaruit ook een bijdrage kan worden gedaan aan de verbouwing van het gebouw. De Stichting Stadsherstel werkt met een structuur van certificaten (€46 per certificaat, 2-3% rente). Stadsherstel ontzorgt, heeft veel kennis en ervaring en kan helpen met de beleggingspropositie voor de mensen/organisaties die de certificaten kopen. De Vriendencoöperatie kan die certificaten kopen. Daar kan de verbouwing van worden gefinancierd. Als tijdelijke voorziening (om tijd te kopen die je nodig hebt om meer extern te gaan en financiering te organiseren) kan Stadsherstel het gebouw en de grond tijdelijk kopen – met de plicht het weer te verkopen aan de Vriendencoöperatie. Stichting Stadsherstel heeft bij monde van haar directeur Lilian Kusters aangegeven geïnteresseerd te zijn in het Raphaëlhuis en het mogelijk maken van dit wenkend perspectief. De Stichting Monumentenfonds Den Haag en Omgeving heeft bij monde van haar bestuurslid, Bernard Uyttendaele, hetzelfde aangegeven.

Ontmoeting geneeskunde en heilpedagogie

Tweede belangrijke onderdeel van het wenkend perspectief – of eigenlijk de belangrijkste voorwaarde voor het kunnen ontwikkelen ervan – is dat de Raphaëlstichting een oplossing vindt voor hun continuïteitsprobleem van Rudolf Steiner Zorg en dat zij meeprofiteren van de kansen die het wenkend perspectief biedt. Daarmee kan de Raphaëlstichting haar visie (zoals geformuleerd op hun [website](#)) leven op de plek van het Tobiashuis: “De Raphaëlstichting laat zich inspireren door de antroposofische visie die individuele ontwikkeling van cliënt en medewerker voorop stelt. De stichting gaat uit van gelijkwaardigheid en wederkerigheid. En een intensief gemeenschapsleven met veel aandacht voor kunst en cultuur.”

Bij veel mensen met wie gesprekken hebben plaatsgevonden, heerst het gevoel dat het zou kloppen als de Stichting Vrienden met de gemeenschap die rond hun initiatief ontstaat en de Raphaëlstichting samen zorgen voor de nieuwe, eigentijdse invulling van beide huizen. De Raphaëlstichting als krachtige zorgpartner die invulling geeft aan het Tobiashuis (met verstandelijk beperkte mensen). De Stichting Vrienden als initiatiefnemer en drager voor de nieuwe eigentijdse invulling van het Raphaëlhuis, die recht doet aan de oorspronkelijke impuls van Willem Zeylmans. Dit scenario van (eventueel tijdelijk) samenwerken kan een krachtige basis zijn om het Raphaëlhuis op korte termijn te kunnen gaan ontwikkelen. Dit scenario ziet er als volgt uit:

- De ouderenzorg gaat over naar de Eshoeve van HWW waarbij een warme verbinding blijft bestaan met het Raphaëlhuis, bijvoorbeeld rondom jaarfeesten en bijzondere momenten, zoals bij het gedenken van de gestorvenen.
- De Raphaëlstichting behoudt het Tobiashuis voor huisvesting van mensen met een verstandelijke beperking. De mensen met een verstandelijke beperking maken gebruik van de therapieën die worden aangeboden in het Raphaëlhuis, centrum voor integrale geneeskunde, en vinden er een gelijkwaardige plek in de werkgemeenschap. De Raphaëlstichting en de Stichting Vrienden (later onderdeel van de Vriendencoöperatie) werken samen om het wenkend perspectief te realiseren.
- De Raphaëlstichting schenkt het Raphaëlhuis aan de Vriendencoöperatie voor het realiseren van het wenkend perspectief (zoals Marco Ephraïm ook aangaf: “moreel gezien zou het huis voor een heel laag bedrag verkocht moeten worden aan een doelstelling.”), daarmee recht doend aan de oorspronkelijke impuls van Willem Zeylmans en een nieuw toekomstperspectief voor veel mensen mede mogelijk makend.

- Of – als de Raphaëlstichting het huis niet wil schenken – koopt de Vriendencoöperatie (met hulp van Stadsherstel of het Haags Monumentenfonds) het Raphaëlhuis van de Raphaëlstichting.
- De Raphaëlstichting profiteert van de kansen die het wenkend perspectief biedt. De Raphaëlstichting heeft ooit initiatief genomen om de antroposofische zorg voor mensen met een verstandelijke beperking naar Den Haag te brengen. Daar heeft ze een impuls mee in gang gezet die ze verder kan mee ontwikkelen bijvoorbeeld door de antroposofie bij HWW naar binnen te dragen en dat vanuit hun expertise en eigen impuls te begeleiden.
- Een andere mogelijkheid is samen een verduurzamingsplan voor de beide gebouwen, het Raphaëlhuis en het Tobiashuis, te ontwikkelen en realiseren, en samen te werken om een gedeeld efficiënt energiesopslagsysteem (WKO) voor het Tobiashuis en het Raphaëlhuis (en mogelijk meer samenwerkingspartners) te realiseren, wat de investering voor de Raphaëlstichting aantrekkelijker maakt.
- Ook het ontwikkelen van het Raphaëlhuis tot cultuureiland sluit aan bij de impuls van de Raphaëlstichting en biedt de kans om een wezenlijke bijdrage te leveren aan de ontwikkeling van de mensheid.
- Om tijd te overbruggen worden indien nodig in samenwerking met de Stichting Vrienden en de gemeenschap, die al aan het ontstaan is, middelen georganiseerd om het exploitatietekort van de Raphaëlstichting te dekken. Bijvoorbeeld van de Iona Stichting. Het past in haar doelstelling en ze heeft faciliteiten om initiatieven als deze te ondersteunen. Door het Raphaëlhuis in samenhang met het Tobiashuis te verduurzamen kunnen de exploitatiekosten fors naar beneden.

Toelichting haalbaarheid en visie op verdere proces

De haalbaarheid van dit wenkend perspectief staat of valt met mensen die het echt willen. In de afgelopen maanden is helder geworden dat er veel beweging is rond het initiatief van de Stichting Vrienden. Het is een krachtige beweging vanuit een wezenlijk verlangen van mensen die horen van de intentie het Raphaëlhuis verder te ontwikkelen als inwijdingsplek voor mysteriegeneeskunde om zo wezenlijk bij te dragen aan de ontwikkeling van de mensheid. Van belang is daarbij dat er mensen opstaan die het echt willen trekken, die zich persoonlijk – vanuit hun ik-kracht – verbinden met de impuls van Zeylmans en het wezen van dit huis. Deze mensen zijn er.

Naast alle mensen die al betrokken zijn, zijn er een aantal mensen die zich samen aan de realisatie van deze nieuwe eigentijdse invulling van het Raphaëlhuis (eventueel samen met het Tobiashuis) willen wijden en verantwoordelijkheid willen dragen voor het verdere proces. Dit zijn Els van Beek en Heleen Weening, ondersteund en geadviseerd door Marco Ephraïm en Reinoud van Bemmelen.

Daarnaast staat of valt de haalbaarheid van dit wenkend perspectief met zicht op een goede en sluitende business case, voor de nabije en verdere toekomst. Dit wenkend perspectief is op twee manieren doorgerekend. Zie bijlage II voor de samenvatting van de haalbaarheidsanalyse. Allereerst is een vergelijking gemaakt tussen de (stichtings-)kosten en de eindwaarde. Hierbij zijn de aanschafkosten vermeerderd met de investeringen en vergeleken met de waarde in het economische verkeer op basis van de huurstream en bruto aanvangsrendement. Nadat de benodigde investeringen gedaan zijn, zal de economische waarde van het gebouw hoger zijn dan bij aanvang. Hetgeen betekent dat ons plan ook in het licht van projectontwikkeling een wenkend perspectief is. Ten tweede is een grove benadering van de jaarexploitatie gedaan op basis van inkomsten en lasten. Deze is voor een periode van 5 jaar berekend om ook de aanlooptijd inzichtelijk te maken. Ook de doorrekening van de exploitatie maakt helder dat dit een haalbaar plan is.

Tot slot, ten aanzien van de haalbaarheid. “Als het gewild wordt, gebeurt het”. Het is niet alleen aan de mensen die willen. Het is ook aan het wezen van het Raphaëlhuis en aan alle andere wezens die

toekijken, meehelpen in de mensheidsontwikkeling. Als het tijd is, is het tijd. Dat staat in de sterren geschreven. De leiding ligt in de geestelijke wereld en van ons wordt met kracht en ernst gevraagd om wakker te zijn voor het juiste moment en de moed te hebben om vanuit ons innerlijk streven ons te verbinden en in te zetten. Als op het juiste moment voldoende mensen zich verenigd hebben kan een groot liefdevol wezen zich met ons verbinden en ons kracht geven.

De conclusie is dat dit wenkend perspectief zeer haalbaar is. Natuurlijk moet een aantal zaken nader worden geconcretiseerd.

Concretiseren bouwplan

De berekeningen zijn gemaakt op basis van vergelijkbare projecten. De huurstream is bepaald op prijzen inclusief servicekosten zoals energiekosten. De duurzaamheidsprincipes dienen daarom verder uitgewerkt te worden om ook op exploitatie niveau de haalbaarheid te toetsen.

De huidige waarde van het vastgoed wordt bepaald door het resultaat in exploitatie wat behaald wordt. Momenteel is er een negatieve exploitatie op de beide huizen. Met de impuls in investeringen en verwachte inkomsten wordt een positieve exploitatie verwacht. De verhouding residuele waarde (waarde na investeringen minus kosten) is circa 40% van de economische waarde. Voor de dekking van een externe financiering is 40% dekking in eigen vermogen benodigd. In eenvoudig Nederlands: De waarde van eigendom is voldoende om het geheel te financieren zodra het in bezit is.

Niet alleen is overdracht van belang, maar ook de wijze waarop het eigendom voor altijd gegarandeerd wordt voor de antroposofische geneeskunde. De juridische constructie met bijbehorende belastingen dient nog concreet gemaakt te worden.

De plannen dienen verder uitgewerkt te worden. Een goed ontwerp sluit aan bij de behoefte van de gebruikers van het huis. Het is een proces van de gemeenschap. Dit is de basis van het organisch ontwerpen en het ontwikkelen van het Raphaëlhuis tot centrum voor integrale geneeskunde van onderop.

Organiseren van dragende gemeenschap

Een dragende gemeenschap die 'eigenaar' is van de ontwikkeling van dit huis is een belangrijk element en voorwaarde van het wenkend perspectief. De dragende gemeenschap is zich al aan het vormen. De afgelopen weken is gebleken dat de bestaande antroposofische gemeenschap in Nederland zich van harte laat mobiliseren op dit wenkend perspectief. Een voorbeeld is dat de Stichting Vrienden in samenwerking met Marco Ephraïm een oproep hebben gedaan aan de Nederlandse Vereniging van Antroposofische Artsen (NVAA) om te helpen het Raphaëlhuis en het Tobiashuis te behouden voor de antroposofische geneeskunde met een nieuwe eigentijdse doorstart.

Zij reageerden enthousiast. Dat geldt ook voor de Haagse ledengroep van de Antroposofische Vereniging die de Stichting Vrienden heeft uitgenodigd om te komen vertellen over dit wenkend perspectief.

Dat is een belangrijke activiteit in het vervolgproces: het organiseren van een dragende gemeenschap afgestemd op ideaal, iedereen vanuit eigen ik. Een krachtige gemeenschap van mensen en organisaties die een belang hebben bij (en niet alleen een wens hebben voor) de nieuwe eigentijdse invulling van het Raphaëlhuis, die recht doet aan de oorspronkelijke impuls van Zeylmans. Dat gebeurt op de volgende manier. Allereerst worden de mensen die betrokken zijn en

met wie de afgelopen weken gesprekken hebben plaatsgevonden (de ‘binnenkring’ rond het Raphaëlhuis) uitgenodigd hun steun op intentieniveau uit te spreken. Dat betekent ook dat zij heel concreet aangeven wat zij bijdragen aan de realisatie van het wenkend perspectief. Zoals nu door een aantal therapeuten al is gedaan, die heel concreet aangeven een ruimte te willen huren in het Raphaëlhuis. Daarnaast worden diverse antroposofische organisaties en mensen die de antroposofische grondslag een warm hart toedragen in Den Haag en daarbuiten benaderd met de vraag op intentieniveau hun steun uit te spreken. Zoals al voor de NVAA is gebeurd. Tot slot wordt in de media aandacht gegeven aan dit initiatief en worden mensen gevraagd zich te melden.

Om deze mensen ook concreet iets te bieden worden twee zaken uitgewerkt. Allereerst het certificatenmodel naar voorbeeld van Stichting Grondbeheer. Dat werkt Heleen Weening nader uit met onder andere Andreas Reigersman. Daarnaast werken Janneke Mathijssen en Esther Memar een abonnementsmodel uit zoals zij recent ook in opdracht van het Concertgebouw hebben gedaan. Via dit abonnementsmodel worden mensen concreet – en met financieel commitment – onderdeel van de dragende gemeenschap.

Uitwerken organisatiemodel

Eigenaarschap op een goede manier organiseren is een wezenlijk onderdeel van het wenkend perspectief voor het Raphaëlhuis en het Tobiashuis. Dat komt ook tot uitdrukking in het organisatiemodel. Leidend principe daarbij is “steward ownership” zoals Sleipnir (zie [hier](#) hun website) dat verzorgt voor tal van ondernemingen. Daarmee wordt gewaarborgd dat wat aan waarde gecreëerd wordt, altijd verbonden blijft aan de primaire doelstelling van het huis. Een model daarvoor, waarbij wordt gekozen voor een coöperatie als organisatievorm voor de exploitatie/uitvoering en een besloten vennootschap als eigendoms- en exploitatierisicohouder, ligt al klaar. Reinoud van Bemmelen wil dit samen met Heleen Weening verder concretiseren.

Uitwerken verduurzamingsscenario in overleg met de gebruikers

Er is een eerste verkenning uitgevoerd naar mogelijkheden het Raphaëlhuis (en Tobiashuis) energieneutraal te maken. Dat is gedaan met architect Miel Karthaus van KBNG (zie [hier](#)), een bureau dat is gespecialiseerd in duurzaamheid in relatie tot architectuur, stedenbouw en restauratie. Hij ziet een aantal mogelijkheden voor organische ontwikkeling van efficiënte – lokale – opwek, opslag en afgifte van energie waarbij beide huizen met een deel van de buurt een zelfvoorzienende gemeenschap wordt. Met de hoge energiekosten voor beide gebouwen en vooral door de stijgende gasprijzen (voor 2022 is het verstandig te rekenen met een stijging van kosten met 300%) is het heel aantrekkelijk nu te investeren in een efficiënte installatie. Concreet zou dat kunnen gaan om een hybride oplossing met WKO voor beide huizen en de buurt, met vaste warmtelussen (op 100, respectievelijk 300 meter diepte) en een warmtepomp, met als optie balansventilatie en op termijn een laagtemperatuur warmteafgiftesysteem en oogsten van duurzame warmte uit bijvoorbeeld oppervlaktewater. Eerstvolgende stap zou zijn om een configuratieplan te maken met daarin doorrekening van kosten voor exploitatie, techniek en beheer van verschillende alternatieve oplossingen.

Planning

We verwachten dat overname van het gebouw en de grond van de Raphaëlstichting per 1 juli 2023 gerealiseerd kan zijn. Dan zijn ook de plannen concreet uitgewerkt en kan de verbouwing gefaseerd plaatsvinden. Daarbij worden de vernieuwde of gerestaureerde delen van het gebouw in fases in gebruik genomen, en blijven de delen die nog niet zijn aangepakt zoveel als mogelijk in gebruik.

Tot besluit

Tot besluit wensen wij als vertegenwoordigers van de Stichting Vrienden van de Rudolf Steiner Kliniek, dat de behoefte verstaan en de roep gehoord mag worden om het Raphaëlhuis weer voluit de ruimte te geven een eigentijdse spirituele gemeenschap te dragen, die alles in het werk stelt om de verbinding met de oorspronkelijke impuls van Willem Zeylmans van Emmichoven te herstellen.

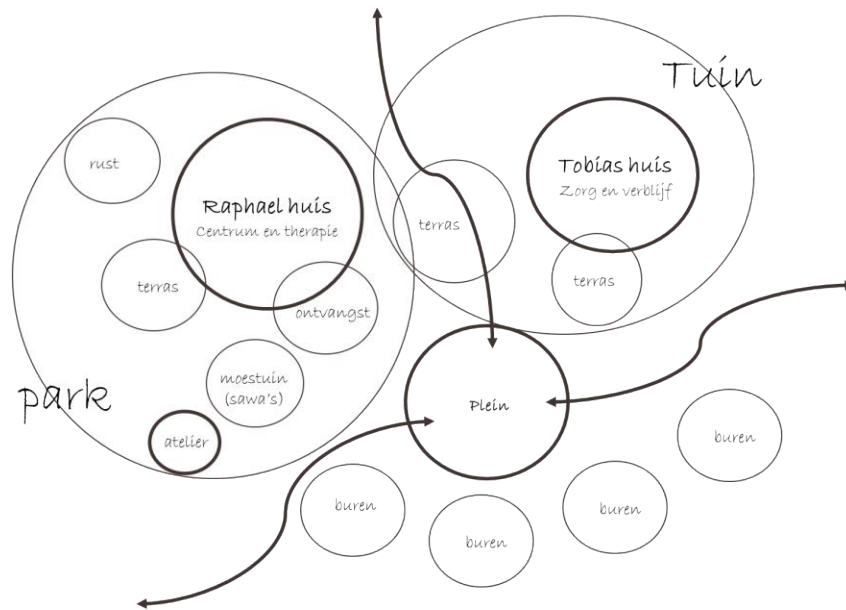
Ruimtelijke en visuele vertaling van het wenkend perspectief

Het Schip in de Duinen is ontworpen volgens de principes van de organische architectuur. Het huis is ontworpen rondom de mens in zijn omgeving.

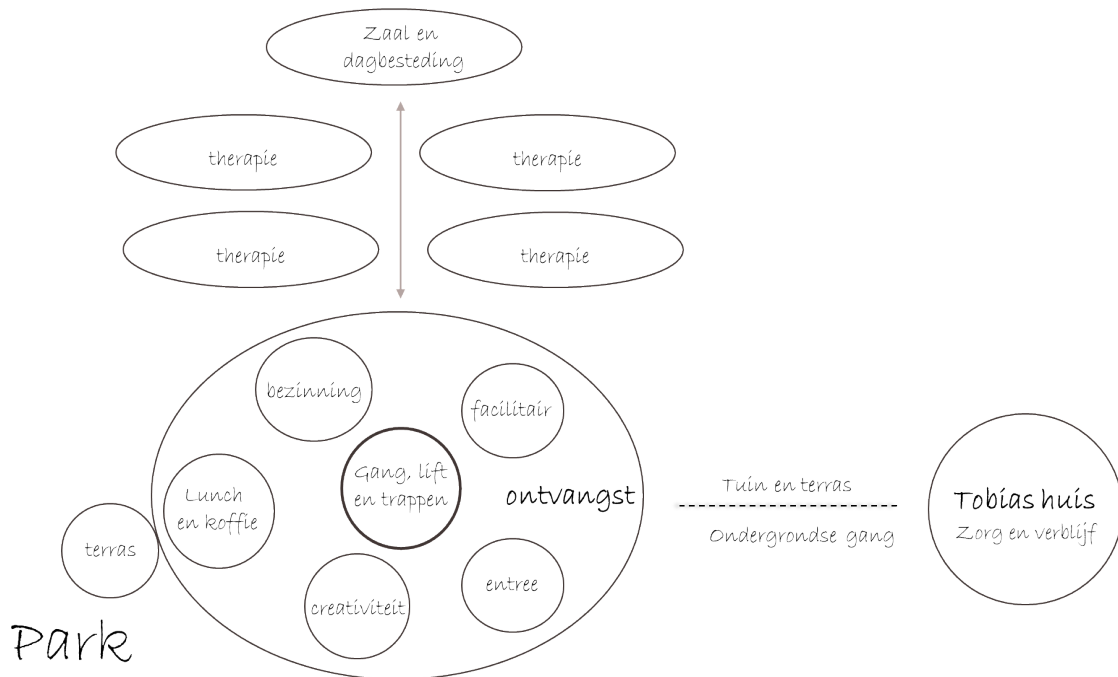
Voor de ruimtelijke en visuele vertaling van het wenkend perspectief is gekeken naar de bestaande en nieuwe verbindingen in en rond het huis. Bij de zoektocht in de archieven is gebleken dat deze vertaling dicht bij het oorspronkelijke ontwerp ligt.

Raphaëlhuis

Het huis in haar omgeving

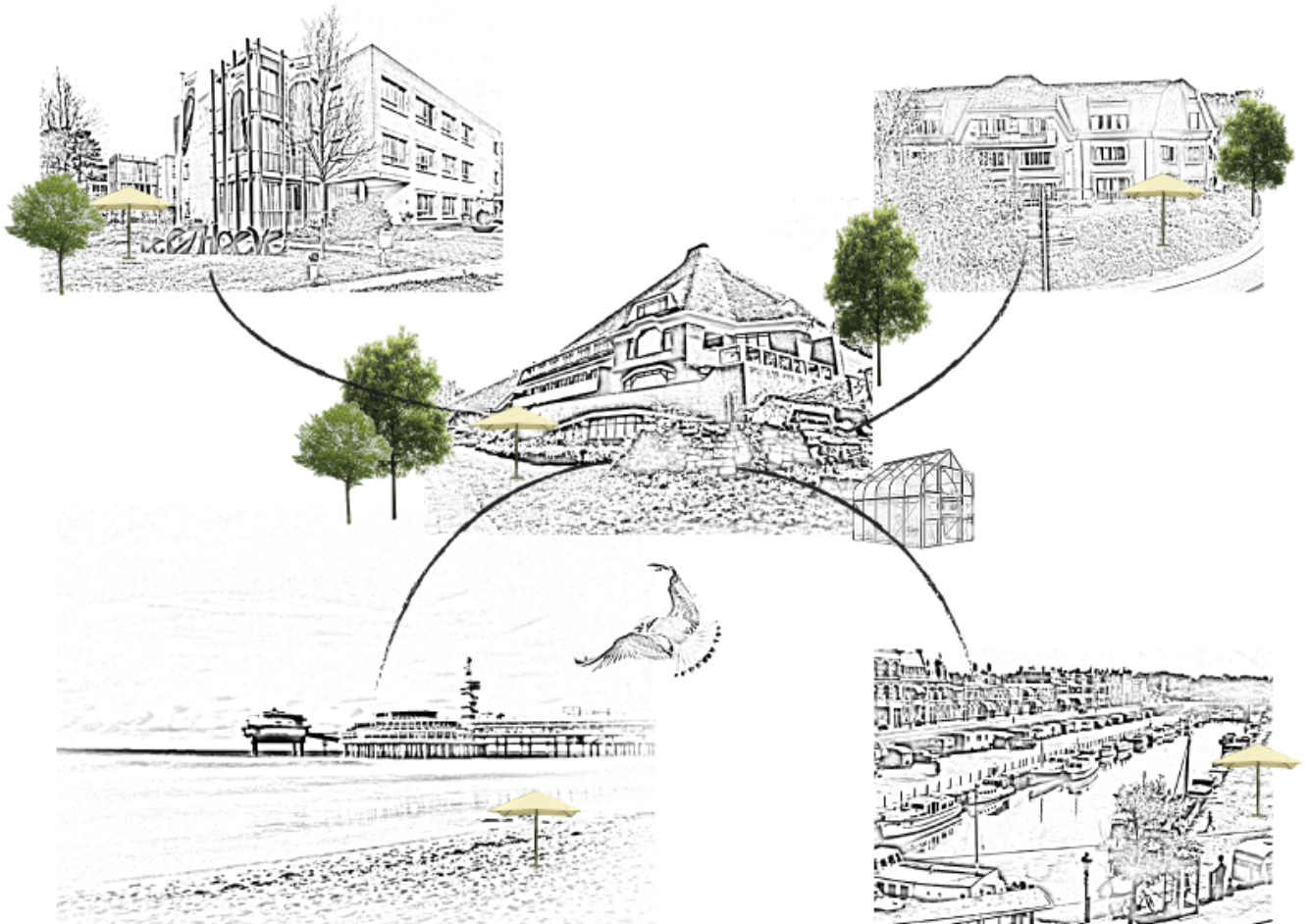


Raphael huis
Centrum en therapie



PLATTEGROND ORGANISCHE VERBINDINGEN

VAN HET WENKEND PERSPECTIEF



De Zee – De Haven – Het Schip in de duinen – De Eshoeve – Het Tobiahuis

VERBINDING

VAN HET GEZONDHEIDSCENTRUM RAPHAËL MET HET TOBIASHUIS



Onzichtbaar onder de grond en boven de grond

HET PLEINTJE

TUIN VAN BEZINNING & ONTSPANNING



Kunstatelier Steiner

In het stuk tuin grenzend aan het Westbroekpark bevindt zich een garage die nu dienst doet als opslagruimte. Een prachtige grote ruimte die het verdient om een nieuwe invulling te krijgen

De locatie is uitermate geschikt voor een kunstatelier, gezien de ligging met uitzicht over het water en het park. Verbinding van binnen naar buiten. In het Atelier kunnen workshops gegeven worden en het kan tevens gebruikt worden als kunstgalerie. Daglicht in de ruimte kan gecreëerd worden door de originele ramen te verlengen en de dichte grote deur van glas te voorzien. Door het gebruik van glas staat het atelier ook in verbinding met het park.

Raphaëlhuis

plattegronden

De centrale entree van het Raphaëlhuis grenst aan het plein. Om de centrale hal met ontvangst liggen de therapieruimten. De huidige huiskamer wordt gebruikt als wachruimte en ontmoetingsplek.

De therapieruimten kunnen in grootte en indeling worden aangepast, in overleg met de gebruikers.

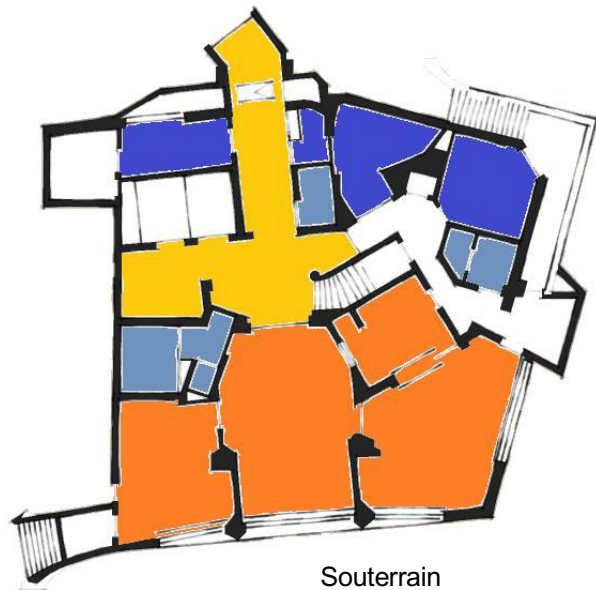
De kapel met opbaarruimte is bereikbaar vanaf de centrale hal, maar ook via een zij-entree.

In het souterrain bevindt zich de horecafunctie met keuken. Hiervoor zal een nieuwe entree aan de tuinzijde gemaakt worden, in aansluiting met tuin en park.

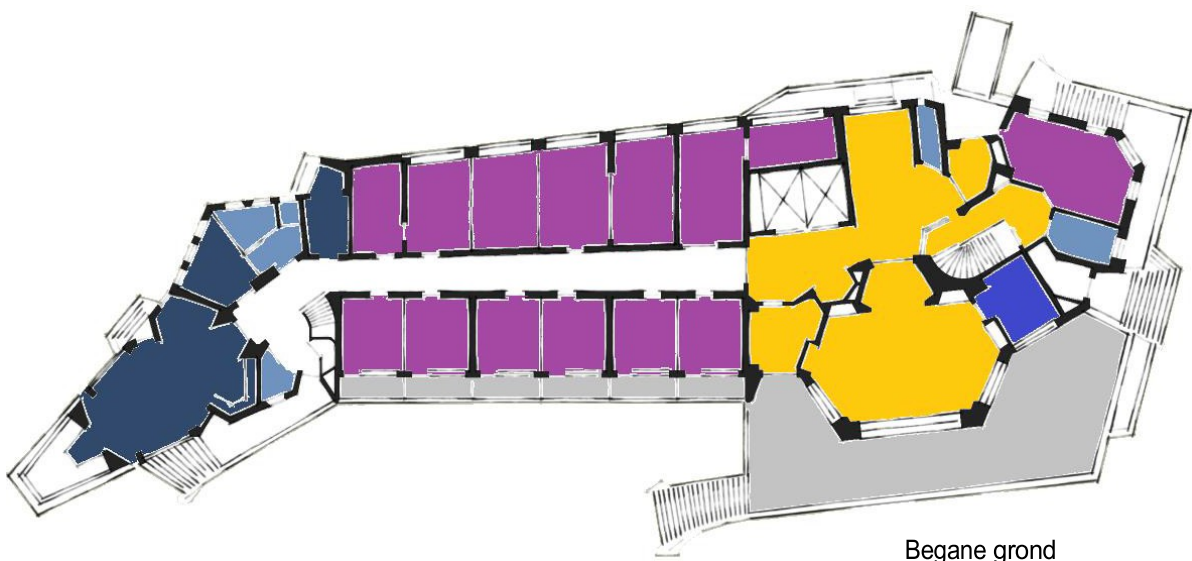
Bij de verbouwing worden met respect voor de historie en het oorspronkelijke ontwerp van het huis aanpassingen gedaan.

De oorspronkelijke plafondhoogtes worden hersteld en op basis van de kleurenleer en gebruik van kunst wordt het interieur aangepast.

- Ontvangst en ontmoeten
- Horeca
- Zaal, dagbesteding, kunst & cultuur
- Sanitair
- Facilitaire ruimten
- Kapel en opbaarruimte
- Therapie en geneeskunde



Souterrain



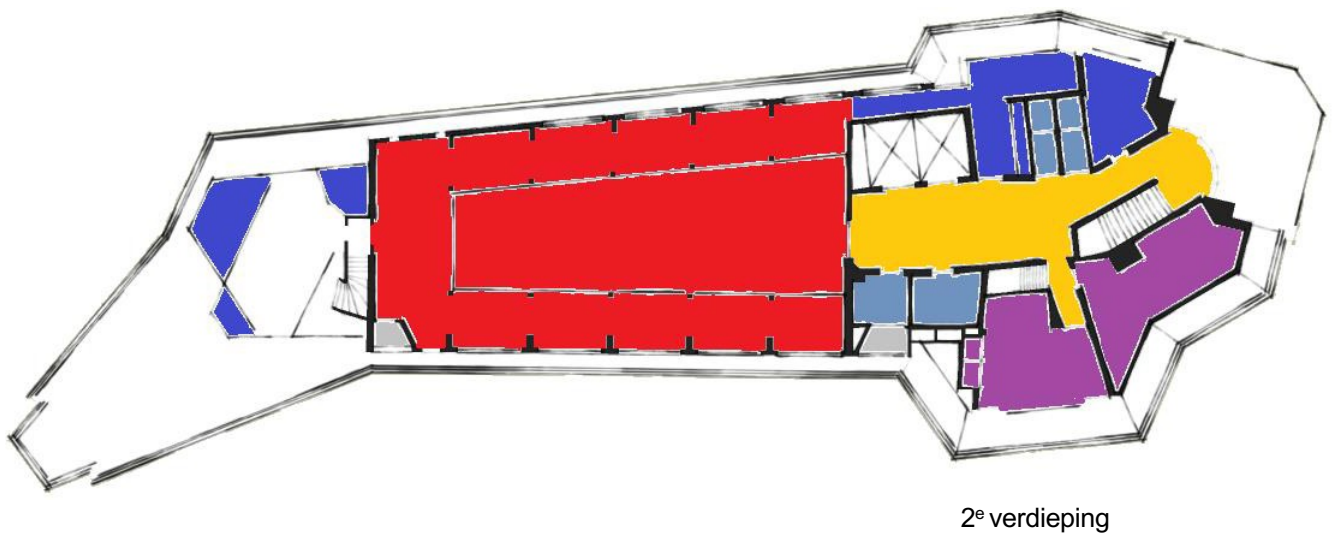
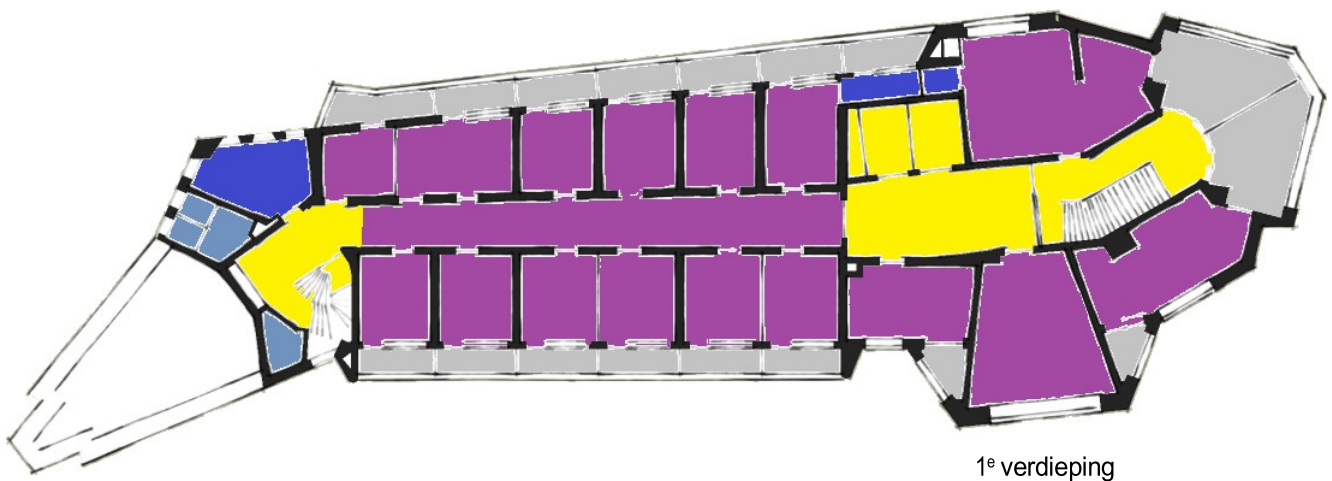
Begane grond

De begane grond en verdiepingen worden zo veel mogelijk vrij gemaakt voor therapieruimten. Oorspronkelijke verbindingen met terrassen worden hersteld.

De zaal op de 2^e verdieping blijft gehandhaafd en wordt geschikt gemaakt voor multifunctioneel gebruik en passende evenementen.

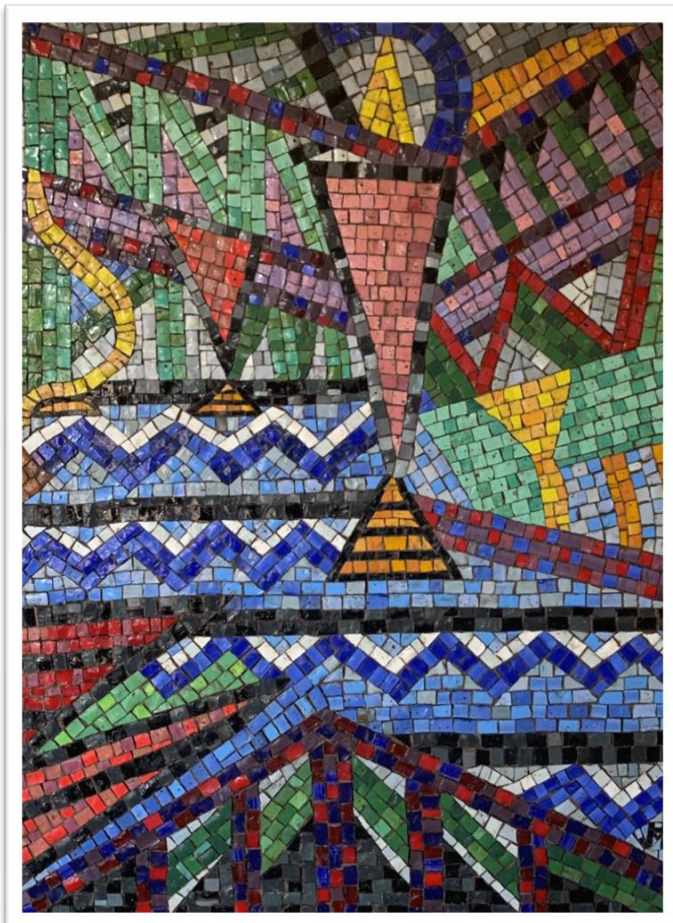
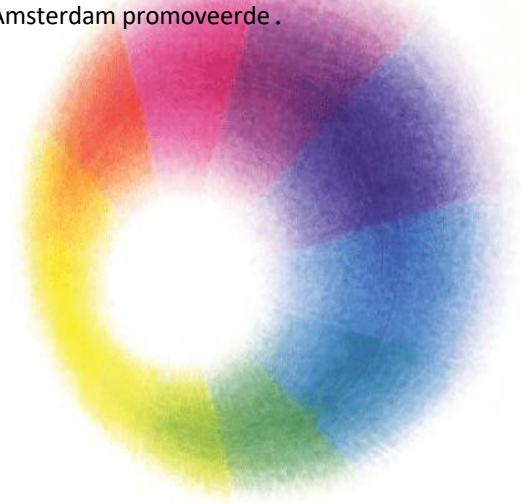
In lijn met het originele ontwerp wordt gebruik gemaakt van natuurlijke materialen en organische vormen.

- Ontvangst en ontmoeten
- Horeca
- Zaal, dagbesteding, kunst & cultuur
- Sanitair
- Facilitaire ruimten
- Kapel en opbaarruimte
- Therapie en geneeskunde



KLEURENLEER VAN ZEYLMANS

Richtinggevend voor Zeylmans' geestelijke ontwikkeling is zijn ontmoeting geweest met de Haags-Domburgse schilderes Jacoba van Heemskerck en met haar vriendin, de kunstverzamelaarster Marie Tak van Poortvliet. Niet alleen maakte Marie Tak het Zeylmans sinds 1916 mogelijk zonder financiële zorgen zijn studie af te maken (1920) en in Amsterdam te promoveren, maar ook brachten zij en Jacoba van Heemskerck hem in aanraking met de antroposofie van Rudolf Steiner (1861-1925). Begin 1917 schreef Zeylmans een gedegen opstel over 'de geestelijke richting in de nieuwe schilderkunst' (pas gepubliceerd in 1982), waarin hij blijkt geeft van een originele visie op het abstract-expressionistische werk van Jacoba van Heemskerck. Geïnspireerd door Steiners interpretatie van Goethes 'Farbenlehre', namen Zeylmans en Van Heemskerck in Domburg proeven met kinderen over de werking van kleuren. Dit thema werkte Zeylmans, na studie bij prof. W. Wundt in Leipzig, uit als onderwerp van zijn dissertatie; de werking der kleuren op het gevoel [1923], waarop hij aan de Universiteit van Amsterdam promoveerde .



MOZAÏEK in het Raphaëlhuis
Jacoba van Heemskerck

BIOLOGISCH DYNAMISCH RESTAURANT INTEGRAAL ZORG EN WELZIJN CONCEPT



OPENSLAANDE DEUREN

VERBINDING | Locatie begane grond | DAGBESTEDING

VOEDING

Van binnen naar buiten ook in gezonde voeding
Ingrediënten uit de moestuin

DECORATIE

Bloemschikken via therapie van de dagbesteding

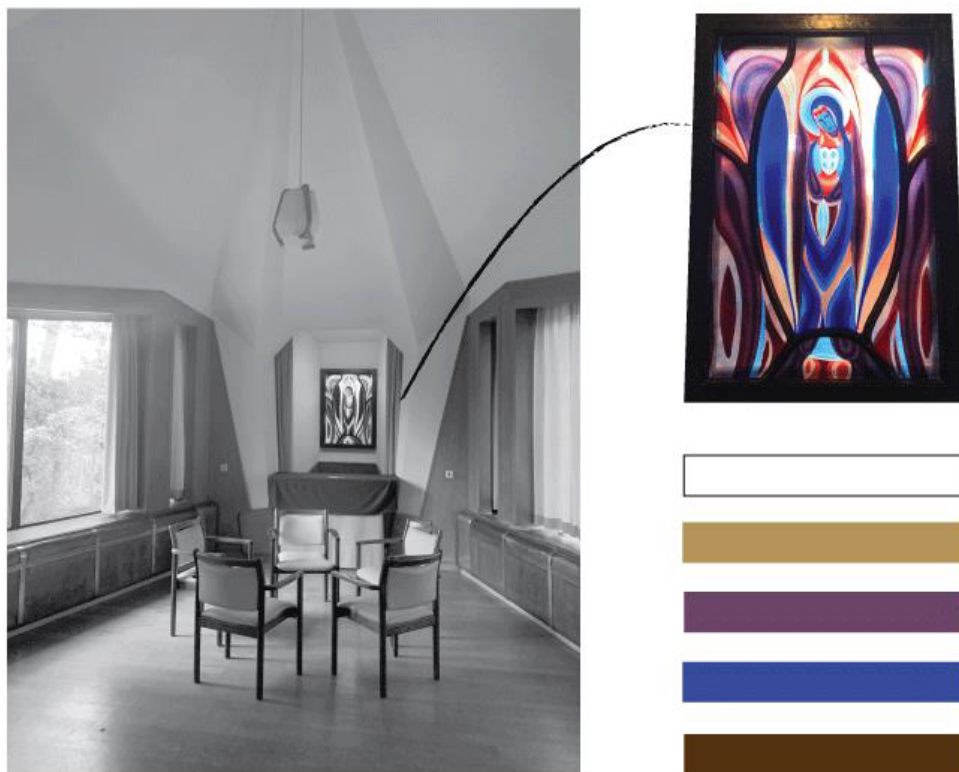
INTERIEUR

Kunst uitlichten van Jacoba van Heemskerck
door haar kleurenpalet terug te laten te komen in het interieur



THERAPIERUIMTE

Hier wordt gebruikt gemaakt van neutrale natuurlijke kleuren voor het interieur, met accentkleuren die gebaseerd zijn op het kleurenpalet van de Healing Art van Liane Collot d' Herbois. Door middel van deze accent kleuren creëer je meer impact en samenhang tussen kunst en interieur.



DE KAPEL MEDITATIE | BEZINNING | GEBED

“Kloppend Hart van het Schip in de Duinen”
De kleuren van het meditatieve licht van het venster komen terug in het interieur.
Hierdoor wordt de heilzame werking ervan versterkt en ondersteund.

Bijlage I

Gesprekken/ interviews

1. Els van Beek, antroposofische psychotherapie en voorzitter van de Stichting Vrienden van Rudolf Steiner Kliniek, meerdere gesprekken
2. Wim Lucas, directeur Rudolf Steiner Zorg, gesprekken op 3 oktober en op 10 oktober
3. Janneke Lamaison Mateijisen, buurvrouw en conceptontwikkelaar (vanuit kunst en design), meerdere gesprekken
4. Esther Memar, conceptontwikkelaar, zakenpartner Janneke Mateijisen, meerdere gesprekken
5. Ignaz Anderson, adviseur bestuur en fondsenwerving Donor Impact Invest Fund (Diif), gesprek op 4 oktober
6. Bas Holvast, directeur Raphaëlstichting, kort gesprek op 5 oktober
7. Freya Steffelaar, bewoonster RSZ, kort gesprek op 5 oktober
8. Marina de Haan, hoofd facilitaire dienst RSZ, gesprek op 6 oktober
9. Kris Buijendorp, vrijwilligerscoördinator RSZ, gesprekken op 11 oktober en op 18 oktober
10. Geralda Geerligts, euritmitherapeute RSZ, gesprek op 11 oktober
11. Ellen Hooijmans, kunstenares en filosofisch conceptontwikkelaar, gesprek op 13 oktober
12. Jack van den Berg, technische dienst RSZ, kort gesprek op 17 oktober
13. Miel Karthaus, architect en expert verduurzaming en monumentale panden KBNG, gesprek op 17 oktober
14. Maria Cantrijn, bewoonster RSZ, gesprek op 17 oktober
15. Wim Gallée, adviseur vermogensbeheer, gesprekken op 18 oktober en op 24 oktober
16. Machteld Huber, huisarts, onderzoeker, grondlegger positieve gezondheid, telefonisch gesprek op 18 oktober
17. Wessel Tiessens, eigenaar UrbanSync conceptontwikkeling, ontwikkelaar concept Greens in the Park, gesprekken op 24 oktober en op 2 november
18. Bart Dingemans, directeur Binkers en ontwikkelaar (en realisator) Zorgpension, onderdeel van Fundis, gesprek op 24 oktober
19. Dineke Oldenhof, lid van de bestuurskring van de Antroposofische vereniging, diverse gesprekken
20. Mirte van der Graaf, initiatiefneemster M-Budies, gesprek op 25 oktober
21. Klazien van den Berg, voormalig verpleeghuisarts RSZ, toevallige ontmoeting en kort gesprek op bankje in de tuin van het Rapaëlhuis op 25 oktober
22. Femke de Groot, kunstzinnig therapeute, gesprek op 25 oktober
23. Sanne ten Bockel Huinink, directeur Fonds 1818, gesprek op 26 oktober
24. Monique Fieseler, organisatieadviseur in de zorg, innovator en deskundige op gebied van eerstelijnszorg, gesprekken op 27 oktober en 15 november
25. Marco Ephraïm, antroposofisch huisarts Aurum Zoetermeer, gesprek op 27 oktober
26. Walther van der Berg, technische man en lid OR RSZ, kort gesprek op 27 oktober
27. Charlotte Luijterink, kunstenares, actief lid Christugemeenschap en mede-initiatiefneemster medische week in het Raphaëlhuis in 2023, gesprek op 27 oktober
28. Ellen Gerbrands, kunstzinnig therapeute RSZ, gesprek op 31 oktober
29. Reinoud van Bemmelen, Sleipnir, gesprek op 31 oktober en meerdere telefonische gesprekken
30. Isabelle Hylkema, imker en tuingroep (Anita, Aletta en Petra), gesprek op 31 oktober 2022
31. Jaap van der Haar, deskundige op gebied van investeringen en financiering, gesprek op 31 oktober
32. Liane Lankreijer, initiatiefnemer Ons Eten en de Haagse Voedselraad, gesprek op 1 november
33. Herman Schim van der Loeff, specialist ouderengeneeskunde RSZ, gesprek op 1 november
34. Ingrid Ligthart, initiatiefneemster meditatie op vrijdag in het Raphaëlhuis, gesprek op 4 november

35. Christien van Gend, antroposofisch huisarts De Zilverberk en initiatiefneemster voor het nieuwe therapeuticum aan de haven, telefonisch gesprek op 7 november
36. Lilian Kusters en Erik den Breems, directeur en projectleider restauratie en herbestemming Stichting Stadsherstel, gesprek op 7 november
37. Ilse Vervoort, biografisch coach RSZ, gesprek op 7 november
38. Jan Huisman, penningmeester Stichting Vrienden van Rudolf Steiner Kliniek, gesprek op 8 november
39. Ted van Schie, secretaris Stichting Vrienden van Rudolf Steiner Kliniek, gesprek op 8 november
40. Sonja van Hees, coördinator Stichting Plegan Opleidingen en ervaring met zorghotels en Zonnehuizen, gesprekken op 9 november en 24 november
41. Andreas Reigersman, bestuurder Non Nobis, gesprek op 9 november
42. Elisabeth Appenrodt, contactpersoon voor de Antroposofische Vereniging in regio/Den Haag, telefonisch gesprek op 9 november
43. Marc Bruijnzeels, associate professor population health management en eerstelijns geneeskunde LUMC, directeur Jan van Es Instituut, gesprek op 22 november
44. Bernard Uyttendaele, bestuurslid Stichting Monumentenfonds Den Haag, en rentmeester/directeur Stichting Boschuyzen, gesprek op 23 november
45. Karin Vosters, Eigenaar Coöperatie-expert, gesprek op 17 november
46. Jan Henkes, webdeveloper en eigenaar Bureau Jannes en Mannes, gesprek op 18 november
47. René van de Wetering, directeur Zorgpensions, dochter van Fundis, gesprek op 24 november

Bijlage II

Samenvatting haalbaarheidsanalyse

Haalbaarheid Project

Waardestijging vastgoed

Locatiekosten (gebouw)	€	2.165.000,00
Bouwkosten	€	1.424.575,00
Adviseurs en leges	€	171.248,35
Renteverliezen	€	75.216,47
Onvoorzien en indexatie	€	393.194,08
	€	4.229.233,90

Eindwaarde Rahaelhuis € **4.716.000,00**

Verschil € **486.766,10**

Vastgoedexploitatie

Jaarbasis

Huur	€	235.800
Abonnementen	€	150.000
Totaal inkomsten	€	385.800

Organisatie	€	120.000
Gas, water licht	€	30.000
Schoonmaak	€	15.000

OZB	2,50%	€	9.645
erfpacht		€	22.000
Verzekering	0,90%	€	3.472
Onderhoud	3%	€	11.574
Property Management	3,75%	€	14.468
Overige exploitatiekosten	1,55%	€	5.980
Rente		€	77.266

€ **76.396**

Vastgoedexploitatie

Cashflow inloopjaren

Jaar	Inkomsten	Opbrengst	Cumulatief
1	60%	€ 1.975-	€ 1.975-
2	70%	€ 15.972	€ 13.997
3	80%	€ 23.236	€ 37.233
4	90%	€ 49.816	€ 87.049
5	100%	€ 76.396	€ 163.445

Bijlage III

Brief van de Stichting Vrienden van maart 2022



Van de Stichting Vrienden van Rudolf Steiner Zorg

2 maart 2022

Aan: allen die zich betrokken voelen bij de toekomst van het Raphaëlhuis
aan de Nieuwe Parklaan 58, Den Haag

Beste lezer,

Als bestuursleden van de Stichting Vrienden van Rudolf Steiner Zorg (voorheen Rudolf Steiner Kliniek)* willen wij u graag uitnodigen en eventueel verwelkomen als nieuwe vriend en/of partner. Dit voor betrokkenheid en meedenken bij het proces om een nieuwe toekomstige bestemming te geven aan het Raphaëlhuis aan de Nieuwe Parklaan in Den Haag. Aan het eind van deze brief kunt u een keuze maken of en hoe u betrokken wilt zijn bij deze ontwikkeling.

De situatie is als volgt:

Velen van u weten dat het Raphaëlhuis, als onderdeel van Rudolf Steiner Zorg, nu gebruikt wordt ter ondersteuning, in de breedste zin van het woord, van de verpleeghuiszorg o.a. de arts en de therapeuten die verbonden zijn aan Rudolf Steiner Zorg hebben hun werkkamer in het Raphaëlhuis. en de dagbesteding ten behoeve van mensen met een verstandelijke beperking. Ook Els van Beek heeft haar praktijk in het Raphaëlhuis. (GZ-psycholoog / antroposofische psychotherapie)

De Raphaëlstichting heeft vorige maand te kennen gegeven dat zij de intentie heeft om de zorg die wordt geboden door Rudolf Steiner Zorg te laten continueren door een tweetal partijen: Stichting Saffier – De Residentie Groep en Stichting Middin. Met deze twee partijen is een intentieverklaring getekend. Momenteel wordt er door partijen onderzocht of en hoe zij de zorg en activiteiten van Rudolf Steiner Zorg kunnen continueren. Vragen en antwoorden met betrekking tot dit proces zijn te vinden op www.raphaelstichting.nl/rudolfsteiner.

Een consequentie van deze ontwikkeling is waarschijnlijk dat het onroerend goed, het Raphaëlhuis en het Tobiashuis, op termijn beschikbaar komt. **ONS ERFGOED !**

De formele regelgeving in de zorg bepaalt, dat als de Raphaëlstichting deze gebouwen zou willen vervreemden, ze via een zorgvuldig proces aan de hoogste bidder worden verkocht of tegen een reële marktprijs worden verhuurd.

Het Raphaëlhuis is in 1927 gebouwd, als nieuwe behuizing voor de Rudolf Steiner Kliniek, die een paar jaar eerder door Willem Zeylmans van Emmichoven was gesticht. Dit gebouw heeft een bijzondere geschiedenis en uitstraling. De impuls van waaruit Willem Zeylmans van Emmichoven dit gebouw ontwierp en verwezenlijkte, kwam direct voort uit zijn verbinding met en de verantwoordelijkheid voor een geneeskunde gebaseerd op de geesteswetenschap van Rudolf Steiner. Velen van ons ervaren het als een inwijdingsplek voor deze mysteriegeneeskunde, waarbij genezen betekent de mens als geheel van lichaam, ziel en geest weer in samenhang brengen met de

aarde en de kosmos. Genezen wordt zo gezien als een ontwikkelingsproces (zie hiervoor ook toelichting in de bijlage).

Vanuit die ervaring, maar ook uit eerbied voor het verleden en dit erfgoed wil de Stichting Vrienden van Rudolf Steiner Zorg, voorheen de Rudolf Steiner Kliniek, in samenspraak met de Raphaëlstichting alles in het werk stellen om dit fysieke en geestelijke monument te behouden voor de antroposofische geneeskunde, met ook plaats voor andere vormen van integrale geneeskunde. Hiertoe wordt een proces ingericht om een daadwerkelijk nieuw toekomstplan te ontwerpen, zowel financieel als inhoudelijk.

Deze brief is in deze fase van het proces bedoeld om u te informeren en om te inventariseren of en hoe u betrokken wilt zijn bij dit proces. Daarom nodigen we u van harte uit ons te berichten welke van de onderstaande keuzen voor u van toepassing is/zijn.

- 1) U wilt op de hoogte gehouden worden en openlaten of u in een later stadium wellicht actief wilt instappen in deze ontwikkeling.
- 2) U heeft affiniteit met de inhoud van deze zoektocht en wilt (vanuit uw expertise) actief meedenken en meewerken aan het ontwikkelen van plannen. U voelt zich aangesproken/ geroepen of u herkent deze impuls bij uzelf.
- 3) U bent ondernemend en hebt (al een plan voor) een zorgonderneming en u wilt onderzoeken of deze mogelijk past bij dit initiatief, in de verbinding met de impuls van Willem Zeylmans van Emmichoven
- 4) U wilt financieel bijdragen.
- 5) U heeft kennisgenomen van deze brief en wenst niet verder op de hoogte gehouden te worden.

Graag zien wij uw antwoord tegemoet en nodigen u uit om te reageren **voor 10 april 2022**.

t.a.v. Stichting Vrienden van Rudolf Steiner Zorg

Nieuwe Parklaan 58, 2597 LD Den Haag

stichtingvriendenrsz@gmail.com

tel.nr. +31614806310

Met vriendelijke groet,

Namens de Stichting Vrienden van Rudolf Steiner Zorg:

Els van Beek (voorzitter), Ted van Schie (secretaris), Jan Huisman (penningmeester)

*De doelstelling van de Stichting Vrienden van Rudolf Steiner Zorg is het stimuleren en ondersteunen van de antroposofische zorg en geneeskunde voor bewoners en deelnemers, door middel van o.a. het versterken van de therapieën en verzorgen van de jaarfeesten. Daarnaast hebben we ook opgenomen in de doelstelling, dat we een waarachtige verbinding met de oorspronkelijke impuls van Willem Zeylmans van Emmichoven willen behouden, zoals die aan het Raphaëlhuis is meegegeven.

BIJLAGE



“Een schip in de duinen”, nu het Raphaëlhuis van Rudolf Steiner Zorg,

gebouwd in 1927 vanuit een impuls van Willem Zeylmans van Emmichoven, destijds mogelijk gemaakt met schenkgeld van Susanne Bouricius.

De impuls van waaruit Willem Zeylmans van Emmichoven dit gebouw ontwierp en verwezenlijkte kwam direct uit zijn verbinding met en de verantwoordelijkheid voor een geneeskunde, gebaseerd op de geesteswetenschap die door Rudolf Steiner gebracht was. Een mysteriegeneeskunde waarbij de mens gezien wordt als een geheel, bij wie lichaam, ziel en geest wel van elkaar te onderscheiden zijn, maar niet te scheiden. De mens als wezen in samenhang met de aarde en de kosmos en waarbij genezen betekent de mens weer in verbinding brengen met deze samenhang, die voor zijn huidige ontwikkeling noodzakelijk is. (1)

Een geneeskunst met als opgave het lijden van de mens om te vormen tot geest bevrijdende krachten. Een geneeskunst die daar begint waar de liefde voor de therapeutische daad degenen die daarin werkzaam zijn bezielt. (1)

Bij de grondsteenlegging in november 1927 werd aan dit gebouw een bestemming meegegeven. Uit de daarbij passende spreuk spreekt de juiste stemming, wil er sprake kunnen zijn van genezing in dit gebouw. Deze spreuk werd eerder gegeven door Rudolf Steiner aan het huis van de ouders van Elisabeth Vreede in Arlesheim. Nu werd deze spreuk verbonden met dit huis, Elisabeth Vreede was daarbij aanwezig. (2) (3)

GRONDSTEENSPREUK VAN HET RAPHAËLHUIS (1927)

In dit huis moge de ziel leven

Die doordrongen moge worden door de geest

Die zoeken in de diepste grond

De vaste wil

Opdat hij ontvangen moge

De vrome gezindheid

In alle ruimten van het huis

En dat van boven

Zich kan verenigen

De zegen van de geest

En Gods genade

In allen die hierin leven.

De impuls van waaruit dit gebouw is gecreëerd en zijn vorm heeft gekregen ligt aan de basis van datgene wat erin kan gebeuren. Een gebouw met een bedoeling. In de loop van de tijd is er veel gebeurd, maar de dragende stroom van de eerste impuls is er nog steeds. Op dit moment is de tijd angebroken voor een nieuwe ontwikkeling.

Deze plek is een plek waar geneeskunde kan plaats vinden, moderne mysteriegeneeskunde. De uitgangspunten van de geesteswetenschap zoals die door Rudolf Steiner 100 jaar geleden in de wereld zijn gebracht, vormen daarvoor het uitgangspunt. Mysteriegeneeskunde doet denken aan de voorchristelijke tijden, toen er nog mysterieplaatsen waren, zoals o.a. in Azië, Egypte, Griekenland waar mensen werden ingewijd. De samenwerking met de goddelijk geestelijke wereld was toen nog vanzelfsprekend, de materiele en de spirituele wereld waren nog met elkaar verbonden. Dat is nu wel anders geworden, vanzelf gaat het niet meer, maar het is wel voor iedereen nu mogelijk. Voorwaarde is dat iemand het zelf wil, deze verbinding zoeken en ontwikkelen.

Genezen betekent beter worden, beter dan je was voordat je ziek was. Zo kun je ziekte zien als onderdeel van de ontwikkeling van een mens. Als je van het mensbeeld uitgaat dat een mens bestaat uit lichaam, ziel en geest, dan betekent ontwikkelen, steeds meer worden wie je wezenlijk bent, vanuit je geestwezen.

Genezen is een proces van verandering, wat door de pijn, het lijden heen gaat en leidt tot opstanding, tot bevrijding in de mens. Zo kan beter worden betekenen nieuw worden en dat kan leiden tot nieuwe keuzes in het leven.

Een plek waar genezing kan plaats vinden vanuit deze inzichten zou je een inwijdingsplek kunnen noemen. Inwijding kun je zien als het verbinding maken met je ware zelf, met de wereld van de geest, waar je met je hoger zelf deel van bent. Om deze processen te ontwikkelen zijn liefde en licht nodig. Liefde en eerbied voor de samenhang met kosmische scheppende krachten, creatieve krachten. (voelen en willen) Licht vanuit het inzicht en kennis over deze processen. (waarnemen en denken).

Met bewustzijn en eerbied deze processen ontwikkelen, betekent het uitnodigen van de scheppende, warme liefdeskrachten in het overwinnen van de vernietigende tegenkrachten.

Beter worden kost tijd en ruimte om vanuit zichzelf in de wereld tot nieuwe daden te kunnen komen.

Zoals Ita Wegman het ooit zei, kan er van zo'n plek een helende werking uitgaan de wereld in.

Het Raphaelhuis en het Tobiashuis (omdat ze met elkaar verbonden zijn) kun je ook zo zien. Een plek waar een genezende werking vanuit kan gaan de wereld in, wanneer daar vanuit die impuls gewerkt wordt, daar is het van afhankelijk.

Een ontmoetingsplek ook voor mensen en daardoor voor hemel en aarde, waar een lichtende werking van uit kan gaan. Genezen betekent ontwikkelen, gebaseerd op de moeds en wijsheidskrachten van het verleden, op een vrije plek, met uitnodiging voor de toekomst.

- (1) *F.W.Zeylmans van Emmichoven*, Rudolf Steiner en zijn levenswerk Antroposofie, Zeist 1983
- (2) *Ineke van de Duijn Schouten*, Een schip in de duinen, ter gelegenheid van het 75-jarig jubileum 1998
- (3) *Peter Selg*, Elisabeth Vreede, 1879-1943, Verlag des Ita Wegmaninstitut, 2009

Bijlage IV

Verslag van de bijeenkomst van de initiatiefgroep op 21 juni 2022 + namenlijst

Vervolg Toekomst Raphaëlhuis

11 juli 2022



Beste deelnemers aan de ontmoetingsavond van 21 juni 2022

Op 21 juni hebben we ons voorgesteld aan elkaar en met elkaar onze beweegredenen voor een actieve betrokkenheid bij een nieuwe toekomst voor het Raphaëlhuis uitgewisseld. Een toekomst in samenhang met en gebaseerd op de oorspronkelijke impuls, die aan het huis is meegegeven door Willem Zeylmans van Emmichoven.

Wij, het bestuur van de Stichting Vrienden (van Rudolf Steiner Zorg), hebben als organisatoren van deze avond, dat wat ieder van jullie uitgesproken heeft, als een waardevolle opstap beleefd naar een daadwerkelijke uitwerking van een nieuwe ontwikkeling / bestemming voor het Raphaëlhuis.

Een deel van jullie heeft concrete, al bestaande of nog nieuw te ontwikkelen, activiteiten voor ogen, anderen zijn vooral erg enthousiast om zijn of haar expertise in te brengen, aangeraakt door de ontstaansgeschiedenis en de bezielde uitstraling van het huis.

Wij zijn van oordeel, dat er ruim voldoende ideeën, talenten en enthousiasme geklonken hebben, waar een volgende stap mee gezet kan worden: het uitwerken van een conceptplan. Hierin worden een visie op een passende, ideale toekomstige invulling en daarbij aansluitende concrete activiteiten, bij elkaar gebracht.

De werkconferentie met Peter Selg, die oorspronkelijk gepland was op 2 juli, kon helaas niet plaats vinden omdat hij verhinderd was. Deze conferentie wordt verschoven naar een nog te plannen nieuwe datum na de zomer. Het doel is invulling te geven aan zo'n conceptplan voor een nieuwe toekomst van het Raphaëlhuis. Als inspiratie daartoe zal Peter vooraf spreken over HEIL-KUNST met aandacht voor Willem Zeylmans van Emmichoven, Ita Wegman, Jacoba van Heemskerck en Liane Collot d'Herbois.

In de tussentijd zien wij als organiserend comité het als onze taak deze werkconferentie voor te bereiden met optimale gebruikmaking van jullie ideeën en expertise.

De komende tijd zullen we waar nodig jullie benaderen voor medewerking aan deze voorbereiding.

In de bijlage treffen jullie een namenlijst van alle genodigden voor 21 juni, een overzicht van de potentiële activiteiten, die in het Raphaëlhuis (cq Tobiashuis) een plaats kunnen krijgen en een overzicht van de mensen, die op een of andere manier vanuit hun expertise ondersteuning kunnen bieden bij de uitwerking en de realisering van een toekomstplan.

Tot slot is het belangrijk de situatie te overzien, waar we ons op dit moment met het streven naar een ideale toekomst voor het Raphaëlhuis in bevinden.

Op de informatieavonden van de Raphaëlstichting na 21 juni mbt het besluit alle zorg van Rudolf Steiner Zorg over te dragen aan andere zorgorganisaties in Den Haag is aangegeven, dat de ouderenzorg /verpleeghuiszorg mogelijk verhuist naar de locatie de Eshoeve van de organisatie HWW (Haags Wijk en Woon Zorg). De landelijke organisatie Lievegoed onderzoekt of alle VG zorg over te nemen is en heeft interesse in zowel het Tobiashuis voor wonen, als voor het Raphaëlhuis, voor dagbesteding en kantoor.

Voor de onzekerheid, waarin de huidige bewoners en hun familieleden en de medewerkers verkeren, is dit positief nieuws en ook door hen zo begroet. En dat is fijn.

Vooralsnog, zolang er nog geen zekerheid bestaat over de overname door Lievegoed, blijven wij rekening houden met de optie, dat een nieuwe toekomst, zoals wij die nu onderzoeken, gewenst en mogelijk is voor “Het schip in de duinen”.

Met dank voor jullie bijdragen, betrokkenheid en inzet, blijven we jullie informeren over de ontwikkelingen.

Warme zomergroet,

De Vrienden van Rudolf Steiner Zorg

Els van Beek, Ted van Schie, Jan Huisman

Heilzaam is slechts

Als in de spiegel van de mensenziel

Zich de totale gemeenschap vormt

En wanneer in de gemeenschap

De kracht van de enkeling leeft.

Rudolf Steiner

Aanwezigen 21 juni 2022

Gita van Duinen, praktijk fysiotherapie
Femke de Groot, praktijk kunstzinnige therapie
Ellen Gerbrands, praktijk kunstzinnige therapie
Dagmar Drews, praktijk kunstzinnige therapie (afwezig)
Geralda Geerligs, praktijk euritmietherapie
Gertrud Mau, praktijk kleuren venster therapie
Thea Giessen, dagactiviteiten voor mensen met dementie
Esther Memar, vormgeven van een toekomstplan afgestemd op de missie van het huis. Werkt Samen met Janneke Mateijsen.
Janneke Mateijsen, Art laMaison, buurvrouw, expertise Kunst (afwezig)
Laurien van der Laan, verantwoordelijkheid kapel, Christengemeenschap
Ingrid Ligthart, stilte en meditatie/ religieuze/ ondernemer
Heleen Weening, geraakt door de brief/ expertise duurzaamheid
Mirjam Wijsbeek, hospice en wijkzorg
Manon Wolfert, kinderopvang, staatsvrije school
Reinoud van Bemmelen, Sleipnir
Ellen Bähr, Antroposana Duindoorn
Marina de Haan, facilitaire dienst RSZ
Wim Lucas, directeur RSZ ((afwezig)
Bas Holvast, bestuurder Raphaëlstichting (afwezig)
Mirte van der Graaf, Stichting musical voor mensen met VG (afwezig)
Bemmie Roell, consultatiebureau (afwezig)
Jan Henkes, expert automatisering (afwezig)
Ted van Schie, bestuur stichting Vrienden
Jan huisman, bestuur Stichting Vrienden
Els van Beek, bestuur Stichting Vrienden

Bijlage V

Oproep, intentieverklaring en lijst ondertekenaars

OPROEP VOOR HET BEHOUD EN DE TOEKOMST VAN DE RUDOLF STEINERKLINIEK IN DEN HAAG, NOVEMBER 2022



Beste vrienden, artsen, therapeuten en andere belangstellenden,

In deze novembermaand, sturen we jullie graag dit bericht, namens de Stichting Vrienden van de Rudolf Steiner Kliniek.

November is een echte Zeylmans maand, (volgens Peter Selg), zijn sterfdag en geboortedag zijn in november, ook de grondsteenlegging van “het Schip in de Duinen” was in november 1927,

Sinds maart 2022 hebben we, Stichting Vrienden van de Rudolf Steiner Kliniek, aangeboden om verantwoordelijkheid te nemen voor het proces wat betreft de toekomstige ontwikkelingen van “Het Raphaelhuis”.

Dat aanbod is door de Raphaelstichting in dank aangenomen.

De actuele situatie is zo dat de Raphaelstichting de volledige Rudolf Steiner Zorg in Den Haag wil afstoten. Dat betekent dat andere instellingen de zorg en de verantwoordelijkheid over zullen gaan nemen.

Deze plek is ons aller Erfgoed en dit huis gaat nu naar zijn 100 jaar toe, (2027) over 5 jaar!

We hebben in maart j.l. een brief met bijlage (zie bijlage III) geschreven en daarin gevraagd of er mensen zijn die zich aangesproken voelen door deze impuls, een impuls voor de mysteriegeneeskunde en ook een sociale impuls (zie bijlagen). Er zijn een aantal mensen die

zich daadwerkelijk willen verbinden aan deze impuls op deze plek. Daarnaast hebben veel mensen aangegeven op de hoogte te willen blijven van de ontwikkelingen.

Je zou “Het schip in de Duinen” kunnen zien als een plek voor de moderne mysteriegeneeskunde en daarmee als een inwijdingsplek. Dat wil zeggen dat op deze plek de genezende krachten, de Christuskrachten, door de behoeften en de vraag van de lijdende mensen, worden opgeroepen.

Op 30 juni j.l. kreeg Els een beeld waar een samenhang in zichtbaar werd met de huidige ontwikkeling in Scheveningen. Ze heeft dat weergegeven in onderstaande schets.



Het Raphaelhuis als een kloppend hart in het midden, een therapiehuis, samen met het Tobiashuis, als Gasthuis voor kortdurende zorg. Een kloppend hart, wat zowel een intense verbinding heeft met het hoofd, het nieuwe therapeuticum aan de haven, als met de buik, de Eshoeve, voor langdurige zorg. Zie [toelichting met toekomstplan](#).

Een kloppend hart wat ook een sociale functie naar buiten toe, naar de wereld kan hebben, omdat voor kort verblijf, eerstelijnsbedden, mensen vanuit de hele stad, de regio, het hele land welkom zijn en geholpen kunnen worden. (vgl Haus am Staltn). Zo kan het een cultuureiland worden.

“Het Schip in de Duinen” weet waarvoor het bedoeld is en juist nu is er een kans om het in zijn waardigheid te herstellen en de impuls van Willem Zeylmans van Emmichoven weer op te pakken en verder te brengen, als bijdrage voor de mensheidsontwikkeling.

We leven in een spannende tijd en nu staat het huis er nog! Laat het een “buut vrij”plek mogen zijn voor veel mensen die er mogen genezen en beter worden en dan in de wereld beter hun plaats in kunnen nemen.

Op dit moment wordt er door Heleen Weening voor ons, de Stichting Vrienden, een concreet stuk geschreven, een wenkend perspectief en we onderzoeken het draagvlak daarvoor ook graag bij jullie.

Graag delen we met jullie nogmaals de brief en de bijlage en het beeld wat Els gekregen heeft en stellen jullie daarbij de volgende vraag: wie van jullie herkent zich in deze impuls van Zeylmans en wil mee denken en werken om dit hier tot ontwikkeling te brengen?

De Raphaelstichting is op dit moment met twee grote instellingen in zee gegaan, HWW en Lievegoed en de haalbaarheid van hun overname wordt nog onderzocht. De Lievegoed wil beide panden overnemen.

Wij hebben vorig jaar afgesproken verantwoordelijkheid te nemen en hadden vanaf het begin een ander beeld als bestemming voor deze huizen, voor ons Erfgoed. We nemen onze verantwoordelijkheid door met het bestuur van de Raphaelstichting in gesprek te blijven, door mensen te verzamelen en nu een concreet plan te presenteren:

Een wenkend perspectief!

Een plan waarin voor iedereen plaats is en waar iedereen, alle betrokkenen en toekomstige “gasten” en bewoners beter van worden. Waarin we ook ons respect voor de oorspronkelijke schenking willen betuigen. Het Raphaelhuis is gebouwd met warm schenkgeld van Susan Bouricius en is nog nooit verkocht geweest! Een geschenk biedt de mogelijkheid om dankbaarheid te ontwikkelen, een van de hoogste zielenkwaliteiten die we kunnen ontwikkelen, met een grote helende kracht. Laten we daar eerbied voor hebben en een vorm ontwikkelen waardoor het huis vrij kan zijn en een geschenk voor de wereld mag blijven.

Graag vragen we jullie om een intentieverklaring te ondertekenen, dat je deze richting omarmd en dat je het belang van deze ontwikkeling erkent.

Als het mogelijk wordt om een kort verblijf huis te ontwikkelen, met eerstelijnsbedden, en een therapiehuis, zijn verwijzers van essentieel belang. Zowel artsen, therapeuten als priesters. De impuls van Zeylmans is immers een Christelijke impuls, zoals hij heeft beschreven in “de werkelijkheid waarin we leven”.

Laten we dit Erfgoed samen, met elkaar, tot zijn recht laten komen voor nu en de toekomst! In samenwerking met de geestelijke wereld.

Namens de Stichting Vrienden van de Rudolf Steiner Kliniek,

Els van Beek, Jan Huisman, Ted van Schie, Heleen Weening, Marco Ephraïm, Reinoud van Bemmelen.

INTENTIEVERKLARING NOVEMBER 2022

Hierbij verklaar ik:

Naam :

Beroep :

Lid van :

Dat ik de ontwikkeling ondersteun om het Raphaelhuis en het Tobiashuis te behouden voor het behoud van de oorspronkelijke impuls van de Rudolf Steiner Kliniek, verbonden met haar oorspronkelijke doel.

Handtekening:

Graag mailen aan:

stichtingvriendensz@gmail.com

of sturen naar
Stichting Vrienden (tav. Els van Beek)
Nieuwe Parklaan 58
2597 ED Den Haag

Intentie verklaringen november 2022

1. E. Ellis	huisarts	NVAA
2. E. J. Kublemaijer	huisarts	NVAA
3. M. Hooiweg	schoolarts	NVAA
4. J. Laceulle	huisarts	NVAA
5. M.v.Bree	huisarts	NVAA
6. A.Dekkers	huisarts	NVAA
7. L.Reitsma	arts	NVAA
8. M. v.d Eijnden	arts	NVAA
9. Roelfsema	V.G. arts	NVAA
10. T. van Osch	huisarts	NVAA
11. M. Christiaanse	huisarts	NVAA
12. M. Ephraïm	huisarts	NVAA
13. L. Emous	verpleegkundige	VGvNA
14. S. Goudsmit	psycho-soc ther	BPHA
15. M. Kroese	vaktherapie	
16. M. hoekman	verpleegkundige	
17. H. van Vuuren	vrijwilliger Aurum	
18. A.J.M van der Schuit	huisarts	NVAA
19. E. Dillingh	beeldend therapeut	NVM
20. R.Vanoverschilde	fysiotherapeut	NVAA/NVAF
21. S. van Essen	huisarts	
22. S. Tijani	praktijkmanager	
23. C.Luijterrik	kunstz. Therapeut	
24. L.v. Raalte	huisarts	NVAA
25. B. Loomans	psycholoog	NVAP
26. I. Sevincsoy	biografisch coach	NVAP
27. N. Obeid	kunstenaar	

28. G. Rigter		
29. T. Derks	GZ psycholoog	NVAP
30. T. Derks	voorzitter NVAP	NVAP
31. Arie Bos	huisarts	NVAA
32. R. Kooy	GZ psycholoog	NVAP
33. T. Posthuma	huisarts	NVAA
34. W. Huige	oogarts	NVAA
35. M. van den Brink	schrijfster	AVIN
36. C. Post Uiterweer	huisarts	NVAA
37. H. Post Uiterweer	verpleegkundige	
38. M. Matthijsen		AVIN
39. Marl. Mattijssen		AVIN
40. G. van Buuren		AVIN
41. C. Dunant		AVIN
42. F. Van Maanen		AVIN
43. H. Verbon		AVIN
44. T. Sorgdrager		AVIN
45. M. van den Berg		AVIN
46. E. Appenroth		AVIN
47. R. Ticholaar		AVIN
48. M. Mets		AVIN
49. T. Giesen		AVIN
50. J. Sander		AVIN
51. J. Bleeker		AVIN
52. K. Couperus		AVIN
53. M. Schoenmakers		AVIN
54. P. Asselbergs		AVIN
55. A. Wiertsema		AVIN
56. R. van Bemmelen		AVIN

57. M. Gribnau	gepens. psychiater	NVAA
58. H. Lansink	bestuur	Christengemeenschap Den Haag
59. T. Garbe	huisarts	NVAA
60. P. Fortmann	praktijkmanager	Helianth
61. D. Rosenkranz	praktijkmanager	Helianth /AVIN
62. A. Vermeulen	doktersassistente	Helianth
63. S. Leeuwenburgh	doktersassistente	Helianth
64. R. Iwaz	POH-S	Helianth
65. I. Roos	POH-GGZ	Helianth
66. M. Emmelkamp	POH-GGZ	Helianth
67. S. Kriek	Fysiotherapeut	Helianth
68. T. van Gils	doksterassistent	Helianth
69. C. Molenaar	verpleegkundige	Helianth
70. K. Beise	euritmiste	Helianth
71. M. Kostadinovic-Randwijk	verpleegkundige	Aurum
72. Van Abswoude	pensionaire	
73. M. Duijks	verpleegkundige	Ven VNAZ
74. M. Kroese	Kunstzinnig therapeut	NVKT
75. S. Vos	fysiotherapeut	KNGF
76. A. Mundschin	euritmietherapie	NVET